

ООО «ВЕНТО-2М»  
125373, г. Москва, Погодный проезд,  
домовлад. 14, эт 3 пом I ком 2  
Тел./факс: +7 (495) 544-46-64  
E-mail: info@vento.ru  
www.vento.ru



**Карабины VENTO**  
(соединительные элементы)  
Таблица «Модели»

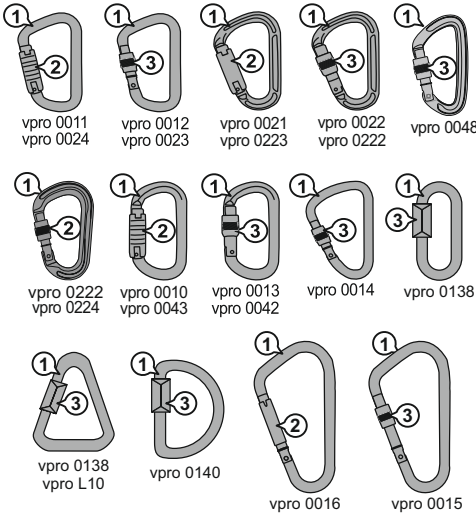


ТР ТС 019/2011  
ГОСТ Р EN 362-2008  
ТУ 8786-041-42780816-14

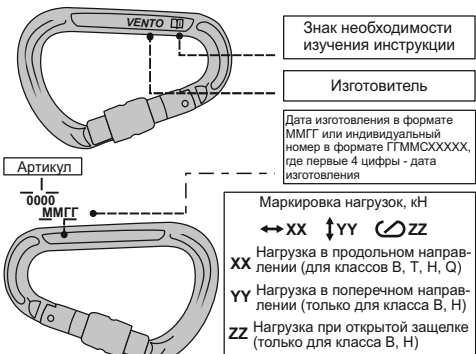
**ВНИМАНИЕ!** Деятельность, связанная с использованием данного средства индивидуальной защиты (далее СИЗ), потенциально опасна. Перед использованием данного СИЗ Вы обязаны:  
- Прочитать и понять инструкцию по эксплуатации.  
- Пройти тренировку по его применению под руководством квалифицированного инструктора.  
- Познакомиться с потенциальными возможностями и ограничениями по его применению.  
- Осознать и принять вероятность возникновения рисков, связанных с применением СИЗ.  
Игнорирование этих предупреждений может привести к серьезным травмам или даже смерти.

**Рис. 1. Общий вид и составные детали соединительных элементов**

1. Корпус 2. Самофиксирующийся запорный элемент 3. Запорный элемент с ручным запирающим



**Рис. 2. Маркировка изделий**

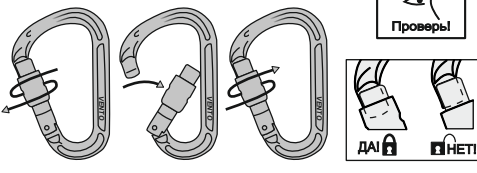


ЕАС - Единый знак обращения продукции на рынке государств-членов Таможенного союза. Знак соответствия требованиям Технического регламента Таможенного союза  
ТР ТС 019/2011 - Технический регламент Таможенного союза «О безопасности средств индивидуальной защиты»  
ГОСТ Р EN 362-2008 «ССБТ. СИЗ от падения с высоты. Методы испытаний»  
ТУ 8786-041-42780816-14 «Карабины (соединительные элементы) VENTO»  
CE xxxx - знак соответствия продукции требованиям директив и гармонизированных стандартов ЕС, номер органа по сертификации.  
EN 12275 - Европейский стандарт «Оборудование для альпинизма - Карабины. Требования и методы испытаний»: тип В - базовый карабин для общего применения, тип Н - НМС карабин для страховки с закрывающейся защелкой  
UIAA - знак соответствия стандартам UIAA Международного союза альпинистских ассоциаций

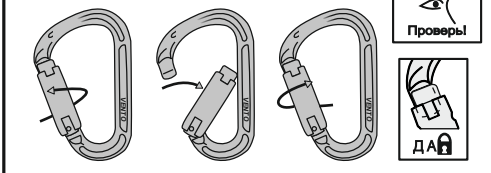
**Условные обозначения**



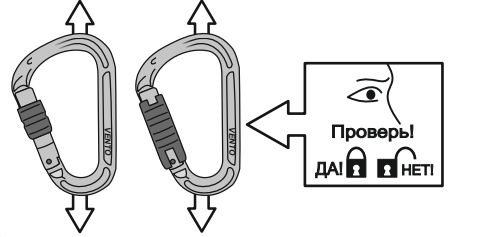
**Рис. 3. Открытие / закрытие / фиксация запорного элемента с ручным запирающим.**



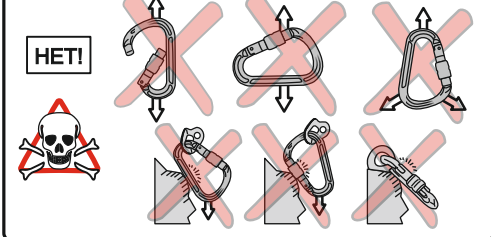
**Рис. 4. Открытие / закрытие / фиксация самофиксирующегося запорного элемента.**



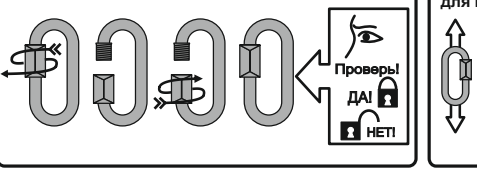
**Рис. 5. Приложение нагрузки для карабинов класса В**



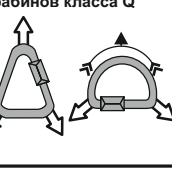
**Рис. 6. Недопустимое использование**



**Рис. 7. Использование карабинов класса Q**



**Рис. 8. Приложение нагрузки для карабинов класса Q**



**Рис. 9. Недопустимое использование**



Таблица: Модели и характеристики

Арт.	Наименование	Класс по ГОСТ Р EN 362-2008	Масса, г	Разр. вдоль, кН	Разр. поперек, кН	Разр. откр., кН	Раскрытие, мм	Длина, мм	Ширина, мм	Ø прутка, мм	Материал	CE UIAA EN 12275
vrpo 0021	«Большой автомат» с байонетной муфтой	В	82	25	9	9	23	112	73	-	Дюраль	Н
vrpo 0022	«Большой» с муфтой	В/Т	76	25	9	9	23	112	73	-	Дюраль	Н
vrpo 0222	«Helium» с муфтой	В	62	28	10	8	22	104	64	-	Дюраль	Н
vrpo 0223	«Titanium» с байонетной муфтой	В	72	24	9	7	25	112	73	-	Дюраль	Н
vrpo 0224	«Titanium» с муфтой	В	66	24	9	7	25	112	73	-	Дюраль	Н
vrpo 0023	«Классический» с муфтой	В	77	22	8	8	21	112	67	-	Дюраль	-
vrpo 0024	«Классический автомат» с байонетной муфтой	В	81	22	8	8	21	112	67	-	Дюраль	-
vrpo 0042	«Овал» с муфтой	В	74	24	8	7	19	111	62	-	Дюраль	-
vrpo 0043	«Овал автомат» с байонетной муфтой	В	78	24	8	7	19	111	62	-	Дюраль	-
vrpo 0048	«Малый Охугеп»	В	44	25	8	8	16	96	55	-	Дюраль	В
vrpo 0013	«Стальной Овал» с муфтой	В/Т	178	25	7	7	16	106	58	10	Сталь	-
vrpo 0010	«Стальной Овал автомат» с байонетной муфтой	В	190	25	7	7	16	106	58	10	Сталь	-
vrpo 0012	«Стальной универсальный» с муфтой	В	212	50	7	7	21	111	66	11	Сталь	-
vrpo 0011	«Стальной универсальный автомат» с байонетной муфтой	В	224	50	7	7	21	111	67	11	Сталь	-
vrpo 0014	«Стальной увеличенный» с муфтой	В	242	45	7	7	25	125	79	11	Сталь	-
vrpo 0015	«Стальной Косой» с муфтой	В	368	35	7	7	53	177	98	12	Сталь	-
vrpo 0016	«Стальной Косой автомат» с байонетной муфтой	В	400	35	7	7	52	177	98	12	Сталь	-
vrpo 0138	«Link 8»	Q	77	22	-	-	10	73	38	8	Сталь	-
vrpo 0139	«Delta 10»	Q	154	22	-	-	13	90	68	10	Сталь	-
vrpo 0140	«Big-D 10»	Q	157	22	-	-	14	86	68	10	Сталь	-
vrpo «L10»	«L10»	Q	128	22	-	-	14	91	45	10	Сталь	-

Изготовлено «CHIEFSWOOD, LTD» No. 194, Jhouzih St., Neihu Dist., Taiwan (Тайвань); «CARABINERS IND. CO., LTD» No. 30, Rencheng Road Dali Dist., Taiwan (Тайвань)

Все используемые при выполнении работ на высоте компоненты и подсистемы должны быть сертифицированы на соответствие требованиям ТР ТС 019/2011.

Соединительный элемент (карабин) — открывающееся устройство для соединения компонентов, которое позволяет пользователю присоединять систему для того, чтобы связать себя прямо или косвенно с анкером.

Базовый соединительный элемент (класс В) —

самозакрывающийся соединительный элемент, предназначенный для использования в качестве компонента.

Конечный соединительный элемент (класс Т) — самозакрывающийся соединительный элемент, предназначенный для установки в качестве элемента подсистемы таким образом, чтобы нагрузка прикладывалась в определенном направлении.

Завинчивающийся соединительный элемент (класс Q) — соединительный элемент, предназначенный только для

длительного или постоянного соединения, который закрывается винтовым запорным элементом. Запорный элемент является детально соединительного элемента, несущей нагрузку, если он полностью завинчен вверх.

К работам на высоте относятся работы, при которых существуют риски падения работника с высоты 1,8 метра и более, работы менее чем в двух метрах от неогражденных перепадов по высоте. Полный перечень работ, относящихся к работам на высоте, определяется национальными правовыми нормами, в соответствии с которыми должны проводиться такие работы, и работодателем.

#### Описание

Общий вид и составные части представлены на рисунке 1. Артикулы, наименование, класс, основные параметры и характеристики см. в таблице.

#### Маркировка на изделиях

СИЗ от падения с высоты, произведенные ООО «ВЕНТО-2М», имеют маркировку в соответствии с ТР ТС 019/2011. Значения маркировки представлены на рисунке 2. В случае перепродажи СИЗ от падения с высоты, произведенных ООО «ВЕНТО-2М», за пределы РФ, перепродавец должен предоставить инструкции по применению, техническому обслуживанию, периодической проверке и ремонту на государственном языке страны, где будет применяться указанные СИЗ.

**Внимание!** СИЗ от падения с высоты может применяться только лицами, прошедшими специальное обучение или под непосредственным контролем специалиста, прошедшего обучение (ответственного исполнителя работ).

Перед использованием и во время использования СИЗ пользователь должен четко представлять, каким образом будет выполнена процедура спасения и эвакуации; она должна быть выполнена безопасно и эффективно.

Работы на высоте относятся к работам с повышенной травмоопасностью, должны осуществляться работниками старше 18 лет, не имеющими медицинских противопоказаний к данному виду работ.

Работы на высоте могут привести к серьезным повреждениям и даже смерти. Получение необходимого обучения, приобретение правильных навыков и соблюдение мер безопасности — это ваша личная ответственность. Изготовитель не несет ответственность за риски и травмы, возникшие при неправильном использовании изделия.

**Внимательно ознакомьтесь с данным руководством и следуйте всем указаниям по эксплуатации изделия.**

#### Использование

Эксплуатация СИЗ от падения с высоты в страховочных, удерживающих системах, в системах доступа и позиционирования, системах спасения и эвакуации осуществляется в соответствии с Инструкцией по применению изготовителя и Правилами по охране труда при работе на высоте, действующими на территории РФ или же нормативными документами, действующими на территории государства, где используются указанные СИЗ.

СИЗ от падения с высоты должны соответствовать характеру и условиям выполняемых работ. Безопасность пользователя зависит от правильного подбора средств индивидуальной защиты; от умений и навыков корректного использования СИЗ; совместности используемых СИЗ (совместности — правильное использование СИЗ при взаимодействии с другими СИЗ). Применение несовместимых компонентов и подсистем может привести к непроизвольному рассоединению, разрушению или нарушению функционирования систем обеспечения безопасности.

Перед использованием карабинов с другими СИЗ внимательно изучите инструкции к последним с целью убедиться в возможности совместного использования, а также узнать возможные ограничения по использованию. Допускается использование только самозапирающихся соединительных элементов с фиксатором запирающего механизма (муфтой и др.). Не допускается использовать СИЗ от падения с высоты вне пределов применимых к нему ограничений, либо использовать не в соответствии с его прямым назначением. Подбирайте СИЗ от падения с высоты, а также способы их соединения в единую систему в зависимости от условий и типа проводимых работ.

Для уменьшения риска травмирования работника, оставшегося в состоянии зависания в страховочной системе после остановки падения, должен быть предусмотрен план эвакуационных мероприятий, позволяющих в максимально короткий срок (не более 10 минут) освободить его от зависания.

В случае если СИЗ оказалось задействованным для остановки падения или не удовлетворило проверке перед использованием, выведите его из эксплуатации до тех пор, пока не будет письменного подтверждения компетентного лица о возможности дальнейшего применения данного СИЗ от падения с высоты. При возникновении сомнений относительно состояния изделия обратитесь за консультацией к изготовителю или компетентному лицу.

Использование карабинов в спорте регламентируется правилами и техниками безопасности, принятыми в том или ином виде спорта, но не противоречащими ограничениям по использованию, указанными в настоящей инструкции.

Во время использования карабина его защелка должна быть всегда закрыта, и запорный механизм должен быть закрыт и зафиксирован (рис. 3, 4, 7). **Внимание!** С открытой защелкой прочность карабина существенно снижается. Запирающий механизм, препятствующий непроизвольному раскрытию карабина, также должен быть закрыт (рис. 3, 7). Наибольшей прочностью карабин обладает при закрытой защелке и приложении нагрузки вдоль его главной оси.

Некоторые виды карабинов класса Q допускают приложение нагрузки более чем в одном направлении (рис. 5, 8). Приложение нагрузок в других направлениях, при открытой защелке, в другой плоскости, в случае ограничения карабина и давления извне опасны, т.к. прочность карабина в этом случае снижается, что может привести к его разрушению (рис. 6, 9).

**Внимание!** Регулярно проверяйте блокировку карабина во время использования. Загрязнения, такие как песок, краска, глина, лед и др. могут нарушить работу муфты. Старайтесь не допускать появления загрязнений на карабине.

**Внимание!** При использовании карабина исключите любое внешнее воздействие на защелку (например, страховочно-спусковым устройством, канатом, лентой и т.д.), т.к. в случае неправильного приложения нагрузки запирающий механизм может быть поврежден. Во избежание несчастных случаев любые системы обеспечения безопасности следует дублировать. При выполнении работ на высоте помните:

В страховочной системе длина карабина влияет на расчет длины системы для обеспечения достаточного расстояния глубины падения.

Анкерное устройство должно располагаться вертикально над пользователем, и разработано по форме и структуре таким образом, чтобы предотвратить случайное отсоединение защитного оборудования. В случае невозможности правильного позиционирования анкерного устройства над пользователем, для обеспечения безопасного проведения высотных работ необходимо удостовериться в наличии свободного пространства под пользователем на рабочем месте перед каждым случаем применения, чтобы исключить столкновение с землей или иными предметами на траектории падения.

В случае выполнения работ, где возможен риск падения с динамической составляющей, необходимо использовать страховочную привязь, соединенную с анкерной точкой крепления посредством соединительных элементов и динамичной веревки или амортизаторов рыбка, предназначенных для безопасной остановки падения. При возможном повреждении текстильных изделий при соприкосновении с острыми гранями, необходимо использовать дополнительные меры защиты СИЗ (протекторы).

Температурный режим эксплуатации от минус 50 до плюс 50 °С.

#### Предэксплуатационная проверка

Перед каждым использованием все применяемые СИЗ должны пройти тщательную визуальную и тактильную проверку с целью убедиться в том, что они находятся в рабочем состоянии и функционируют должным образом.

**Внимание!** Использование СИЗ, не прошедшего предэксплуатационную или периодическую проверку, потенциально опасно для жизни. Эксплуатация таких СИЗ запрещена.

В случае если выявлены дефекты СИЗ при проверке перед использованием, его следует вывести из эксплуатации. Применение такого СИЗ без письменного разрешения компетентного лица запрещено. В случае возникновения сомнений относительно состояния изделия обратитесь за консультацией к изготовителю или компетентному лицу.

Перед каждым использованием проведите проверку карабина по следующим пунктам:

1. Проверьте изделие на отсутствие тепловых, механических и химических повреждений, не должно иметь следов коррозии и деформации.

2. Проверьте изделие на отсутствие абразивных материалов (песок, глина и др.).

3. Проведите функциональную проверку запорных элементов и фиксаторов карабина.

Проверяйте места соединения СИЗ с другими элементами системы.

**Внимание!** Запрещено использование карабина при обнаружении каких-либо дефектов.

Если после проверки карабина анкерного существуют какие-либо сомнения относительно надежности его применения, от его использования следует отказаться.

В процессе эксплуатации карабина, подвергнувшись нагрузкам, вызывающим появление повреждений, вмятин, изменение геометрической формы элементов, должны быть изъяты и дальнейшая эксплуатация их категорически запрещена.

**Внимание!** Самостоятельный ремонт и модернизация карабинов запрещены, т.к. подобные действия могут привести к снижению уровня безопасности изделия.

#### Периодические инспекции и выбраковка СИЗ

Карабины подвержены износу, механическим повреждениям и могут быть до некоторой степени ослаблены из-за воздействия различных факторов таких, как механическое воздействие.

Помимо проведения проверки перед каждым применением, они должны подвергаться периодическим проверкам компетентным лицом. Периодичность таких тщательных проверок определяется интенсивностью и условиями применения изделий, но должна проводиться не реже одного раза в 12 месяцев.

Периодические проверки проводятся компетентным лицом или организацией, уполномоченной проводить проверки, строго в соответствии с процедурами периодических проверок изготовителя или самим изготовителем.

Для контроля применения СИЗ от падения с высоты, целесообразно закрепить каждое изделие за конкретным пользователем, чтобы знать историю его использования. История использования СИЗ от падения с высоты должна быть указана в журнале учета или документе по оборудованию (формуляре). Результаты проверок в обязательном порядке заносятся в «Документ по оборудованию» (см. ГОСТ Р ЕН 365-2010).

СИЗ от падения с высоты должно быть немедленно изъяты из эксплуатации, если:

- не удовлетворило требованиям безопасности при проведении предэксплуатационной проверки пользователем или

- периодической проверки компетентным лицом;
- было задействовано для остановки падения;
- применялось не по назначению;
- отсутствуют или не читаются маркировки, нанесенные изготовителем;
- неизвестна полная история использования данного СИЗ от падения с высоты;
- истек срок службы;
- истек срок хранения;
- были проведены действия по ремонту, изменению конструкции и/или внесены дополнения в конструкцию, не санкционированные изготовителем;
- возникли сомнения в целостности (комплектности, совместности) СИЗ от падения с высоты.

Во избежание возможности использования выбракованного оборудования, оно должно быть утилизировано в соответствии с действующим законодательством.

**Внимание!** Использование СИЗ от падения с высоты, не прошедшего предэксплуатационную или периодическую проверку, потенциально опасно для жизни. Эксплуатация таких СИЗ запрещена.

#### Уход

Карабин, бывший в употреблении, должен быть очищен от загрязнений и просушен.

Для чистки грязного изделия используйте теплую воду (если необходимо, также нейтральное мыло). Мойте аккуратно водой. Сушите только при комнатной температуре.

**Внимание!** Изделие не должно подвергаться вредным и опасным факторам или неправильному обращению. Избегайте контакта с агрессивными веществами (кислотами, клеящими основами, грунтовыми, краской, маслами, чистящими средствами и т.д.). Избегайте высоких температур и термического воздействия.

В случае использования в экстремальных условиях при воздействии очень высокой или очень низкой температуры, морской воды или частого механического воздействия, свойства изделия снижаются даже после короткого периода использования. В случае воздействия выше перечисленных факторов может потребоваться более частая замена компонентов системы обеспечения безопасности на высоте.

#### Хранение, транспортирование и утилизация

СИЗ от падения с высоты должны транспортироваться в специальной упаковке, обеспечивающей защиту от механических, химических и других повреждений, природных и климатических воздействий.

Карабины должны быть защищены от факторов, приводящих к повреждениям изделий. Карабины должны храниться сухими и очищенными от загрязнений. Не допускается хранение изделий в одном помещении с бензином, керосином, маслами, нефтепродуктами, кислотами, щелочами и другими химическими активными веществами. Нельзя хранить изделия под воздействием прямых солнечных лучей.

Карабины должны храниться в хорошо вентилируемом помещении при температуре от минус 20 до плюс 30 °С, с относительной влажностью воздуха не более 60 %, на стеллажах или в развешанном состоянии, вдали от источников тепла (не ближе 1 м), не допуская контактов с огнем, коррозионными поверхностями, защищая от прямого солнечного света и других источников ультрафиолетового излучения. В климатических зонах с повышенной влажностью относительная влажность воздуха в помещении хранения допускается до 70 процентов. В этом случае контроль за качеством изделий должен проводиться не реже одного раза в месяц.

В случае невозможности дальнейшего использования изделия, оно подлежит утилизации в соответствии с действующим законодательством.

#### Сроки службы и гарантии изготовителя

Срок хранения и гарантии не ограничен при соблюдении правил периодической проверки изделий на отсутствие повреждений/следов износа и условий хранения.

Фактический срок службы изделия зависит от определенных факторов: таких как интенсивность и частота использования, воздействие окружающей среды, компетентность пользователя, условия хранения и ухода за СИЗ от падения с высоты, окончание срока хранения и пр.

Фактический срок службы изделия заканчивается, когда возникает один из факторов, перечисленных в разделе «Периодические инспекции и выбраковка СИЗ».

**Внимание!** В определенных случаях срок службы может сократиться до одного использования, например: при работе с агрессивными химическими веществами, при экстремальных температурах, при контакте с острыми гранями, после динамической нагрузки или статических нагрузок более 20 % от разрушающей нагрузки и т. п.

Гарантийный срок на любые дефекты материала или изготовления — 3 года.

Гарантия не распространяется на следующие случаи: нормальный износ и старение, изменение конструкции или переделка изделия, неправильное хранение и плохой уход, повреждения, наступившие в результате несчастного случая или по небрежности, нарушения правил хранения, транспортирования, а также использование изделия не по назначению, в случае отсутствия идентификационных маркировок изготовителя, при наличии следов механического, химического и теплового воздействия.

ООО «ВЕНТО-2М» не несет ответственности за последствия прямого, косвенного или другого ущерба, наступившего вследствие неправильного использования изделий, выпускаемых под маркой VENTO.

**Помните, что несоблюдение правил эксплуатации и хранения потенциально опасно для вашей жизни и здоровья.**